



中国林业植物新品种保护现状与趋势 Current status and future trends of PVP in China

杨玉林
Yang Yulin

国家林草局植物新品种保护办公室
PVP Office, National Forestry and Grassland
Administration Administration





Contents

目 录

1

林业植物新品种保护现状
General status of PVP system in China

2

未来林业植物新品种保护
Application procedures from other countries



1

林业植物新品种保护情况

General status of PVP system in Forestry



林业植物新品种保护体系 PVP system in Forestry



法律体系
Legal system



行政体系
Administration system



技术体系
Technical system



法律体系Legal system

立法
Legislation

种子法 Seed law
(修订版 revised)



植物新品种保护

Regulations on the protection of new varieties of plants

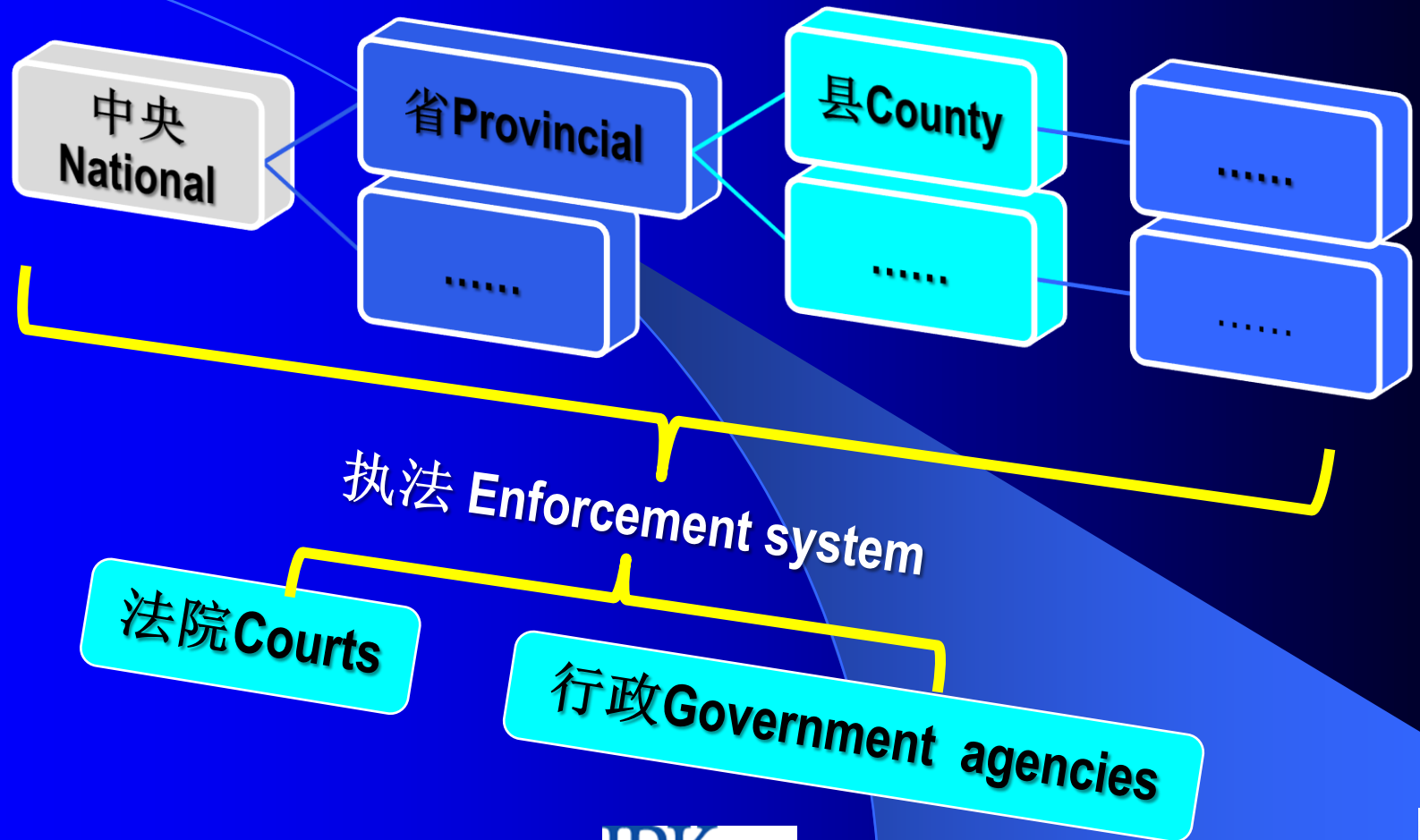


条例实施细则（林业部分）

Rules for the implementation of the PVP regulation (Agri. & For.)

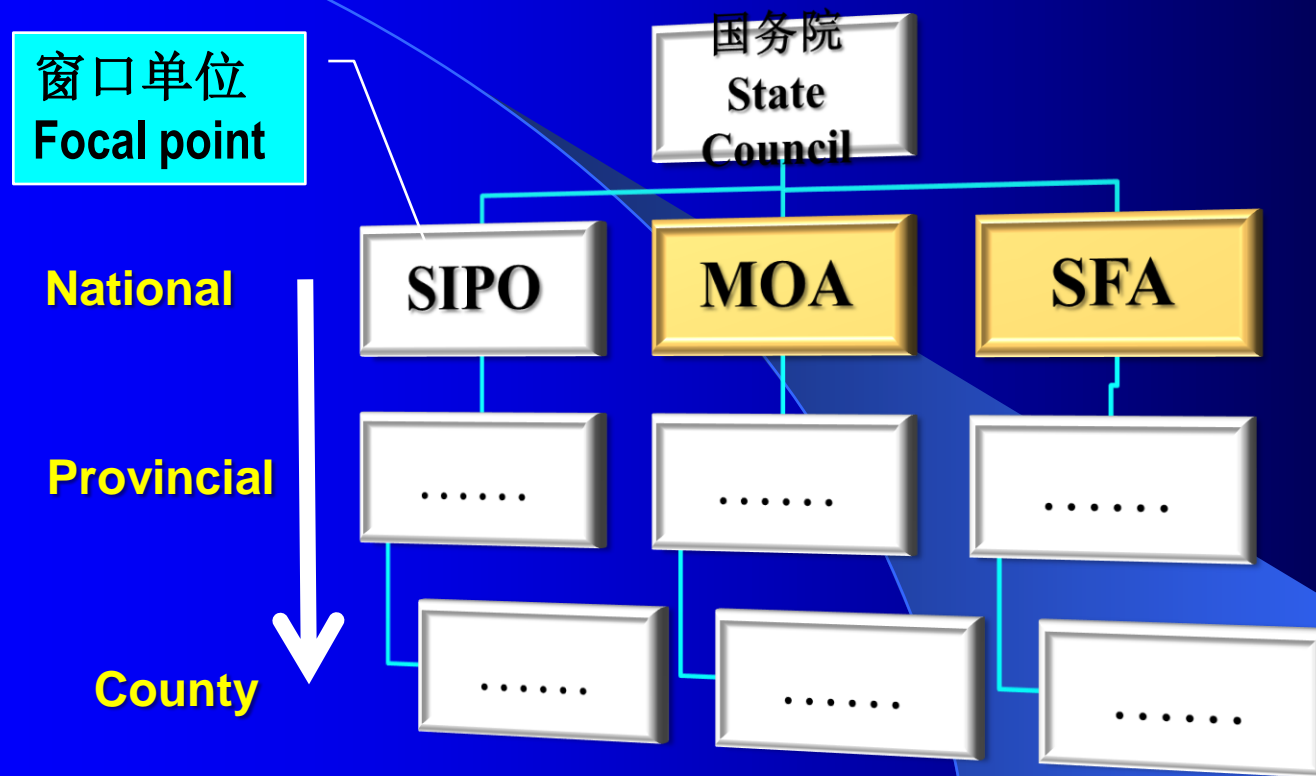


法律体系Legal system





行政体系 Administration system





Technical system



Management

- PVP office
- Test station
- Specialists



Examination

- Growing trial
- Onsite exam.
- Document exam.



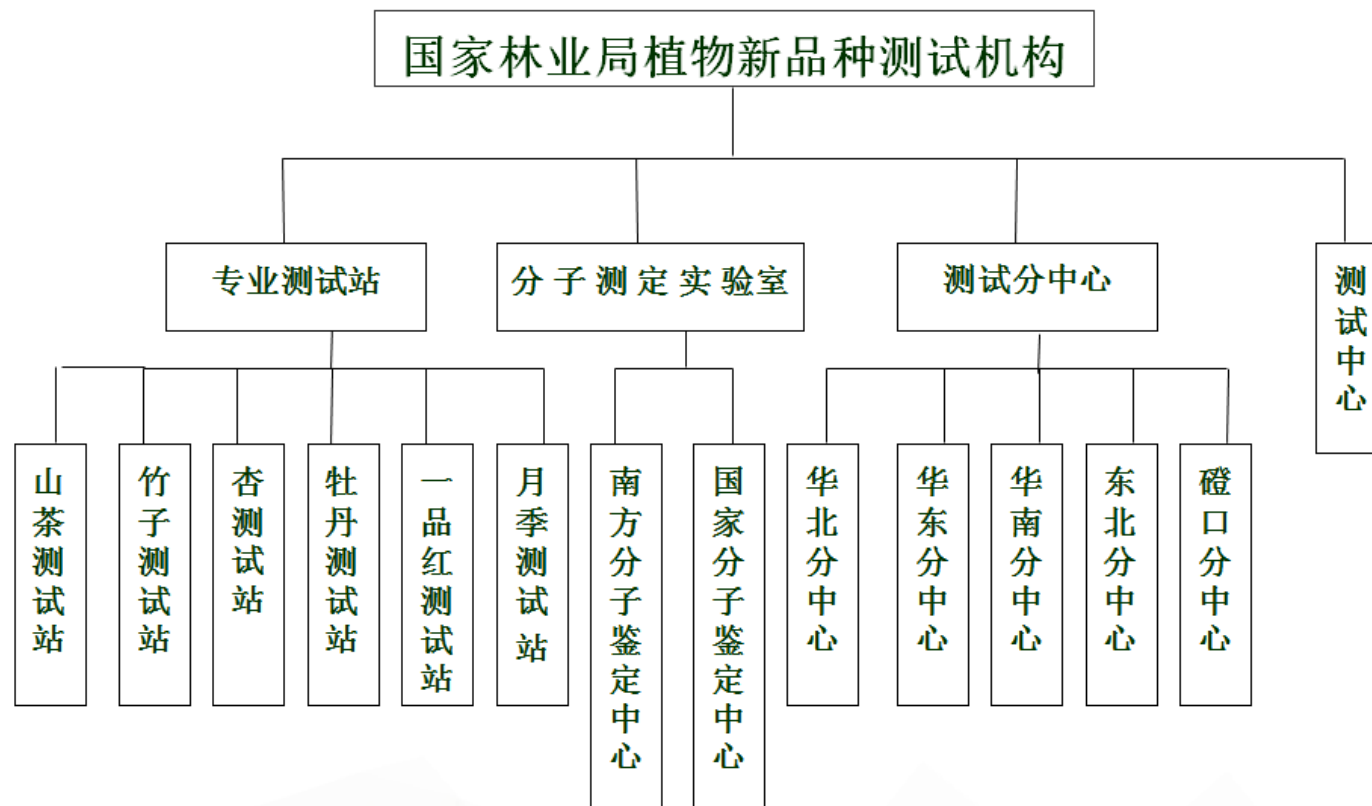
TG drafting + Testing

- TG experts
- Testing site
- Testing time



林业植物新品种测试体系

Test stations in Forestry





测试指南 Test Guidelines

- 131 TGs by Forestry of which 52 TGs completed;
- More TGs are arranged on a yearly basis;

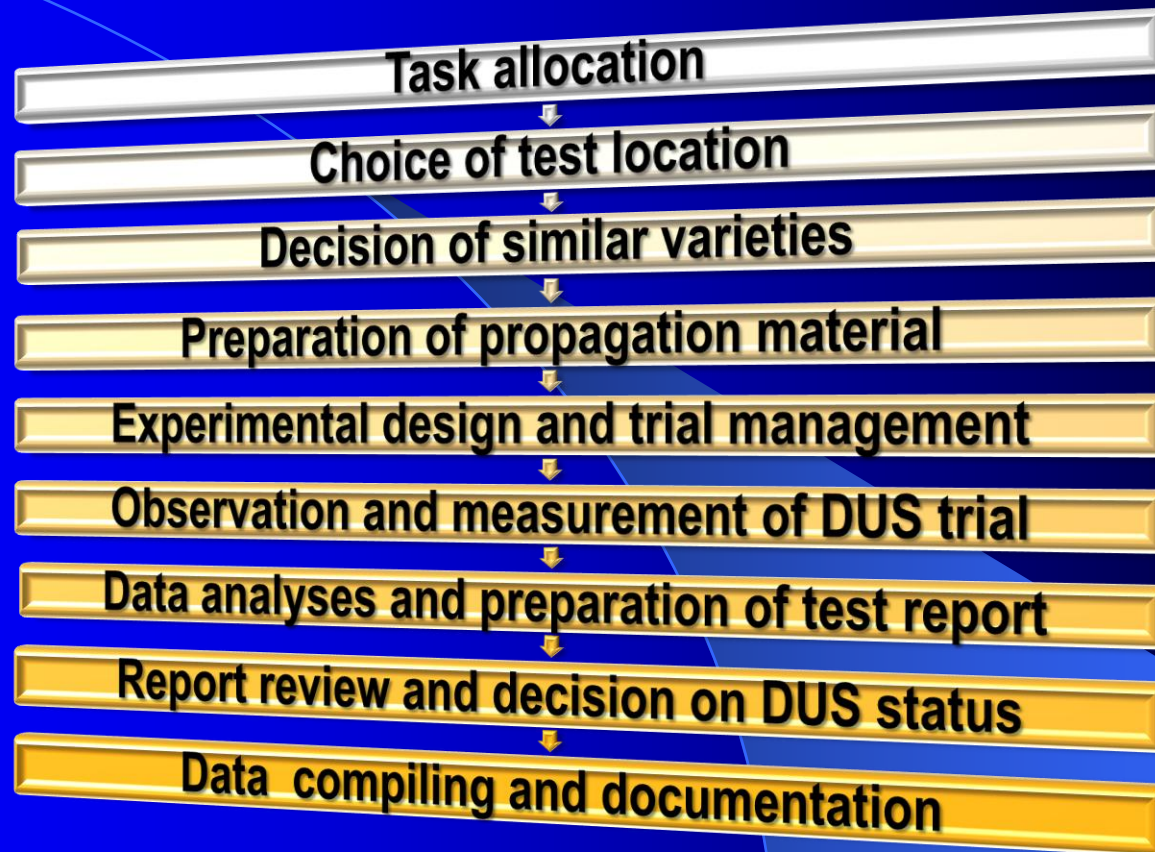


Testing guidelines



DUS 测试程序

Procedures for DUS test





林业行业PVP名录 General/species for protection in Forestry

Published 6 batches of Genera/Species for PVP

1999年、2000年、2002年、2004年、2013年、
2016年分别公布了6批《中华人民共和国植物新品
种保护名录(林业部分)》，共206个植物属（种）
列入保护名录，不断扩大植物新品种保护范围。

List of genera or species for PBR (Forestry sector)

(第一批) (1999年4月22日国家林业局令第2号发布自发布之日起施行)

种或者属名 学名(Latin name)

- 1.毛白杨 Populus tomentosa
- 2.泡桐属 Paulownia
- 3.杉木 Cunninghamia lanceolata
- 4.木兰属 Magnolia
- 5.牡丹 Paeonia suffruticosa
- 6.梅 Prunus mume
- 7.蔷薇属 Rosa
- 8.山茶属 Camellia

(第二批) (2000年2月2日国家林业局令第5号发布自发布之日起施行)

种或者属名 学名(Latin name)

- 1.杨属 Populus
- 2.柳属 Salix
- 3.桉属 Eucalyptus
- 4.板栗 Castanea mollissima
- 5.核桃属 Juglance
- 6.枣 Zizyphus jujuba
- 7.柿 Diospyros kaki
- 8.杏 Prunus armeniaca
- 9.银杏 Ginkgo biloba
- 10.油桐属 Vernicia
- 11.红豆杉属 Taxus
- 12.杜鹃花属 Rhododendron
- 13.桃花 Prunus persica
- 14.紫薇 Lagerstroemia indica
- 15.榆叶梅 Prunus triloba
- 16.腊梅 Chimonanthus praecox
- 17.桂花 Osmanthus fragrans

(第三批) (2002年12月2日国家林业局令第6号发布自2003年1月1日起施行)

中文名称 学名

- | | | | |
|--------|---------------------------|--------|-------------------------------------|
| 1 松属 | <u>Pinus Linn.</u> | 11 连翘属 | <u>Forsythia Vahl</u> |
| 2 云杉属 | <u>Picea Dietr.</u> | 12 黄杨属 | <u>Buxus Linn.</u> |
| 3 落羽杉属 | <u>Taxodium Rich.</u> | 13 大戟属 | <u>Euphorbia Linn.</u> |
| 4 圆柏属 | <u>Sabina Mill.</u> | 14 槭属 | <u>Acer Linn.</u> |
| 5 鹅掌楸属 | <u>Liriodendron Linn.</u> | 15 沙棘属 | <u>Hippophae Linn.</u> |
| 6 木瓜属 | <u>Chaenomeles Lindl.</u> | 16 臭椿属 | <u>Ailanthus Desf.</u> |
| 7 金合欢属 | <u>Acacia Willd.</u> | 17 簕竹属 | <u>Bambusa Retz. corr. Schreber</u> |
| 8 槐属 | <u>Sophora Linn.</u> | 18 箬竹属 | <u>Indocalamus Nakai</u> |
| 9 刺槐属 | <u>Robinia Linn.</u> | 19 刚竹属 | <u>Phyllostachys Sieb. et Zucc.</u> |
| 10 丁香属 | <u>Syringa Linn.</u> | 20 省藤属 | <u>Calamus Linn.</u> |
| | | 21 黄藤属 | <u>Daemonorops Blume</u> |

(第四批) (2004年10月14日国家林业局令第12号发布 自2004年11月1日起施行)

- | | | | |
|-----------|-----------------------------------|---------|---------------------------|
| 1 苏铁属 | <u>Cycas Linn.</u> | 17 继木属 | <u>Loropetalum R. Br.</u> |
| 2 崖柏属 | <u>Thuja Linn.</u> | 18 紫檀属 | <u>Pterocarpus Jacq.</u> |
| 3 罗汉松属 | <u>Podocarpus L'Her. ex Pers.</u> | 19 花椒属 | <u>Zanthoxylum Linn.</u> |
| 4 桦木属 | <u>Betula Linn.</u> | 20 黄皮属 | <u>Clausena Burm. f.</u> |
| 5 榛属 | <u>Corylus Linn.</u> | 21 黄桢属 | <u>Cotinus Mill.</u> |
| 6 栲属 | <u>Castanopsis Spach</u> | 22 卫矛属 | <u>Euonymus Linn.</u> |
| 7 榆属 | <u>Ulmus Linn.</u> | 23 栾树属 | <u>Koelreuteria Laxm.</u> |
| 8 榉属 | <u>Zelkova Spach</u> | 25 爬山虎属 | <u>Parthenocissus Pl.</u> |
| 9 桑属 | <u>Morus Linn.</u> | 26 石榴属 | <u>Punica Linn.</u> |
| 10 榕属 | <u>Ficus Linn.</u> | 24 蛇葡萄属 | <u>Ampelopsis Michx.</u> |
| 11 芍药属 | <u>Paeonia Linn.</u> | 27 常春藤属 | <u>Hedera Linn.</u> |
| 12 木莲属 | <u>Manglietia Blume</u> | 28 紫金牛属 | <u>Ardisia Sw.</u> |
| 13 含笑属 | <u>Michelia Linn.</u> | 29 白蜡树属 | <u>Fraxinus Linn.</u> |
| 14 拟单性木兰属 | <u>Parakmeria Hu et Cheng</u> | 30 枸杞属 | <u>Lycium Linn.</u> |
| 15 樟属 | <u>Cinnamomum Trew</u> | 31 梓树属 | <u>Catalpa Linn.</u> |
| 16 润楠属 | <u>Machilus Nees</u> | 32 忍冬属 | <u>Lonicera Linn.</u> |



第5批保护名录

List of genera or species for PBR

种/属	学名 (Latin name)	种/属	学名 (Latin name)
六道木属	<i>Abelia</i> R. Br.	方竹属	<i>Chimonobambusa</i> Makino
冷杉属	<i>Abies</i> Mill.	流苏树属	<i>Chionanthus</i> L.
五加属	<i>Acanthopanax</i> (Decne. et Planch.) Miq.	南酸枣	<i>Choerospondias axillaris</i> (Roxb.) B. L. Burtt et A. W. Hill
酸竹属	<i>Acidosasa</i> C. D. Chu et C. S. Chao	铁线莲属	<i>Clematis</i> L.
七叶树属	<i>Aesculus</i> L.	大青属	<i>Clerodendrum</i> L.
木通属	<i>Akebia</i> Decne.	山茱萸属	<i>Cornus</i> L.
合欢属	<i>Albizia</i> Durazz.	枸杞属	<i>Cotoneaster</i> Medik.
桤木属	<i>Alnus</i> Mill.	山楂属	<i>Crataegus</i> L.
沙冬青属	<i>Ammopiptanthus</i> Cheng f.	柳杉属	<i>Cryptomeria</i> D. Don
紫穗槐属	<i>Amorpha</i> L.	瑞香属	<i>Daphne</i> L.
桃叶珊瑚属	<i>Aucuba</i> Thunb.	珙桐属	<i>Davidia</i> Baill.
小檗属	<i>Berberis</i> L.	牡竹属	<i>Dendrocalamus</i> Nees
木棉属	<i>Bombax</i> L.	胡颓子属	<i>Elaeagnus</i> L.
叶子花属	<i>Bougainvillea</i> Comm. ex Juss.	杜英属	<i>Elaeocarpus</i> L.
构属	<i>Broussonetia</i> L'Hér. ex Vent.	麻黄属	<i>Ephedra</i> L.
醉鱼草属	<i>Buddleja</i> L.	杜仲	<i>Eucommia ulmoides</i> Oliv.
紫珠属	<i>Callicarpa</i> L.	箭竹属	<i>Fargesia</i> Franch.
沙拐枣	<i>Calligonum mongolicum</i> Turcz.	皂荚属	<i>Gleditsia</i> L.
凌霄属	<i>Campsis</i> Lour.	梭梭属	<i>Haloxylon</i> Bunge
旱莲木	<i>Camptotheca acuminata</i> Decne.	金缕梅属	<i>Hamamelis</i> L.
锦鸡儿属	<i>Caragana</i> Fabr.	木槿属	<i>Hibiscus</i> L.
鹅耳枥属	<i>Carpinus</i> L.	沙棘属	<i>Hippophae</i> L.
山核桃属	<i>Carya</i> Nutt.	坡垒属	<i>Hopea</i> Roxb.
决明属	<i>Cassia</i> L.	绣球属	<i>Hydrangea</i> L.
栗属	<i>Castanea</i> Mill.	金丝桃属	<i>Hypericum</i> L.
木麻黄属	<i>Casuarina</i> L.	山桐子属	<i>Idesia</i> Maxim.
雪松属	<i>Cedrus</i> Trew	冬青属	<i>Ilex</i> L.
朴属	<i>Celtis</i> L.	八角属	<i>Illicium</i> L.
三尖杉属	<i>Cephalotaxus</i> Sieb. et Zucc.	大节竹属	<i>Indosasa</i> McClure
紫荆属	<i>Cercis</i> L.	蓝花楹属	<i>Jacaranda</i> Juss.



第5批保护名录

List of genera or species for PBR

属/种 (Genus/Species)	学名 (Latin name)	种/属	学名 (Latin name)
素馨属	<i>Jasminum</i> L.	青檀属	<i>Pteroceltis</i> Maxim.
麻风树	<i>Jatropha curcas</i> L.	栎属	<i>Quercus</i> L.
刺柏属	<i>Juniperus</i> L.	悬钩子属	<i>Rubus</i> L.
油杉属	<i>Keteleeria</i> Carrière	接骨木属	<i>Sambucus</i> L.
紫薇属	<i>Lagerstroemia</i> L.	无患子属	<i>Sapindus</i> L.
落叶松属	<i>Larix</i> Mill.	乌柏属	<i>Sapium</i> Jacq.
胡枝子属	<i>Lespedeza</i> Michx.	檫木	<i>Sassafras tzumu</i> (Hemsl.) Hemsl.
女贞属	<i>Ligustrum</i> L.	木荷属	<i>Schima</i> Reinw. ex Blume
山胡椒属	<i>Lindera</i> Thunb.	秤锤树属	<i>Sinojackia</i> Hu
枫香属	<i>Liquidambar</i> L.	珍珠梅属	<i>Sorbaria</i> (DC) A. Braun
木姜子属	<i>Litsea</i> Lam.	花楸属	<i>Sorbus</i> L.
滇丁香属	<i>Luculia</i> Sweet	火焰树属	<i>Spathodea</i> P. Beauv.
苹果属 (除水果外)	<i>Malus</i> Mill. (except fruits)	绣线菊属	<i>Spiraea</i> L.
野牡丹属	<i>Melastoma</i> L.	山矾属	<i>Symplocos</i> Jacq.
楝属	<i>Melia</i> L.	台湾杉属	<i>Taiwania</i> Hayata
水杉属	<i>Metasequoia</i> Miki ex Hu et W. C. Cheng	怪柳属	<i>Tamarix</i> L.
杨梅	<i>Myrica rubra</i> Sieb. et Zucc.	柚木	<i>Tectona grandis</i> L. f.
白刺属	<i>Nitraria</i> L.	夜来香属	<i>Telosma</i> Cov.
红豆属	<i>Ormosia</i> Jackson	厚皮香属	<i>Ternstroemia</i> Mutis ex L. f.
木犀属	<i>Osmanthus</i> Lour.	吴茱萸属	<i>Tetradium</i> Lour.
黄檗	<i>Phellodendron amurense</i> Rupr.	椴树属	<i>Tilia</i> L.
楠属	<i>Phoebe</i> Nees	香椿属	<i>Toona</i> M. Roemer
石楠属	<i>Photinia</i> Lindl.	榧树属	<i>Torreya</i> Arn.
黄连木属	<i>Pistacia</i> L.	越桔属	<i>Vaccinium</i> L.
化香树属	<i>Platycarya</i> Sieb. et Zucc.	荚蒾属	<i>Viburnum</i> L.
侧柏属	<i>Platycladus</i> Spach	牡荆属	<i>Vitex</i> L.
苦竹属	<i>Pleoblastus</i> Nakai	锦带花属	<i>Weigela</i> Thunb.
金露梅	<i>Potentilla fruticosa</i> L.	紫藤属	<i>Wisteria</i> Nutt.
李属 (除水果外)	<i>Prunus</i> L. (except fruits)	文冠果	<i>Xanthoceras sorbifolium</i> Bunge
枫杨属	<i>Pterocarya</i> Kunth	枣属	<i>Ziziphus</i> Mill.



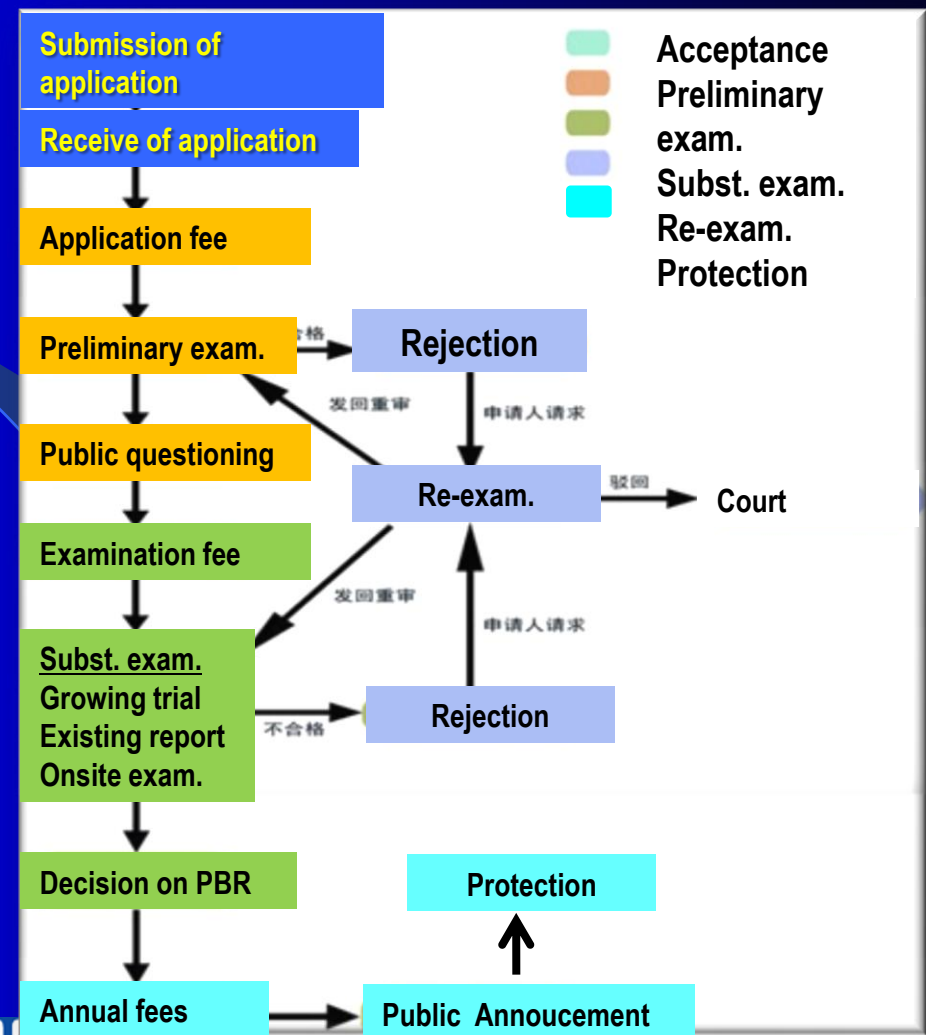
第六批保护名录（林业部分） The 6th list of Genera/Species for PVP

序号	属名	拉丁学名(Latin name)
1	梔子属	Gardenia J.Ellis
2	悬铃木属	Platanus L.
3	蚊母树属	Distylium Siebold et Zucc.
4	南天竹属	Nandina Thunb.
5	火棘属	Pyracantha M.Roem.
6	红千层属	Callistemon R.Br.
7	羊蹄甲属	Bauhinia L.
8	红花荷属	Rhodoleia Champ.ex Hook.



申报与审批程序

Procedures of application for PBR





PBR申请和授权

Applications and grants of PBR in Forestry

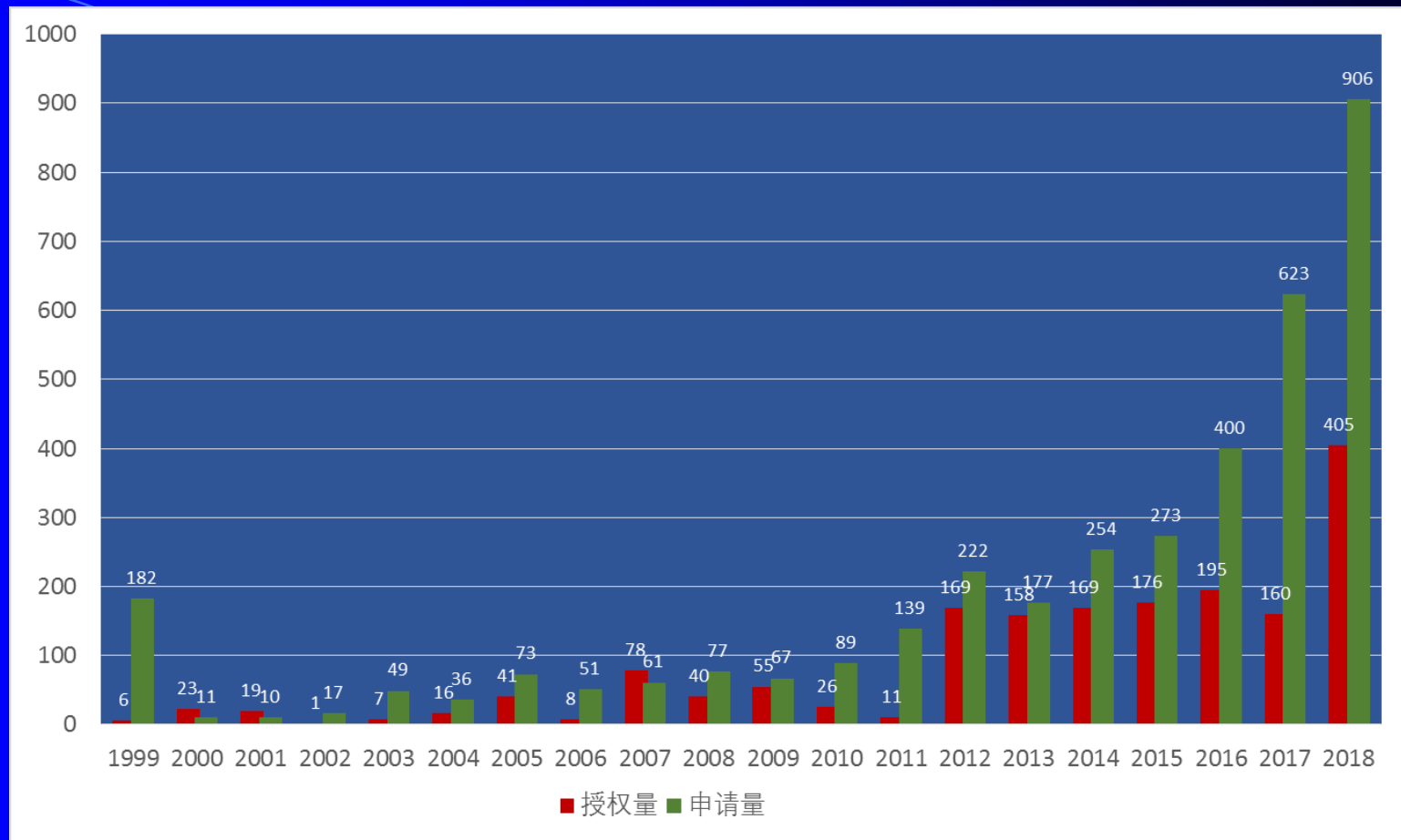
截至2018年底，累计受理国内外林业植物新品种申请3717件。累计授予植物新品种权1763件。

2018年共受理国内外林业植物新品种申请906件，授权405件。这已表明，林业植物新品种权的申请和授权数量最近在大幅增加，林业植物新品种保护事业已经进入快速发展时期。



1999–2018年林业植物新品种申请量和授权量统计

Statistics of applications for and grants of PBR during 1999–2018





植物类别分析 Analysis of plant categories

1999-2018年不同植物类别授权量统计

2018年授权的植物新品种中，木本观赏植物238件，占年度授权总量的58.77%，其次是经济林99件，占24.44%，林木62件，占15.31%，木质藤本3件，占0.74%，竹2件，占0.49%，其他1件，占0.25%。

年份	林木	经济林	观赏植物	竹	木质藤本	其他	合计
1999	6	0	0	0	0	0	6
2000	3	0	20	0	0	0	23
2001	2	2	14	0	0	1	19
2002	0	1	0	0	0	0	1
2003	6	1	0	0	0	0	7
2004	6	4	5	0	0	1	16
2005	3	1	34	0	0	3	41
2006	5	0	3	0	0	0	8
2007	7	1	70	0	0	0	78
2008	10	6	19	1	0	4	40
2009	14	1	39	0	0	1	55
2010	10	6	10	0	0	0	26
2011	2	1	5	0	0	3	11
2012	27	20	113	0	2	7	169
2013	34	9	114	1	0	0	158
2014	24	13	121	1	0	10	169
2015	31	28	106	1	2	8	176
2016	44	40	104	2	3	2	195
2017	18	17	120	1	1	3	160
2018	62	99	238	2	3	1	405
合计	314	250	1135	9	11	44	1763



申请国别分析 Application from Different Countries

- 2018年，国内申请人共获得林业植物新品种权**359**件，占年度授权总量的**88.64%**，国外有荷兰、美国、丹麦、英国、法国、日本**6**个国家获得林业植物新品种授权**47**件，占年度授权总量的**11.36%**。
- 授权品种申请人以中国境内申请人为主。截至**2018**年底，中国境内申请人共获得**1529**件林业植物新品种权，占授权总量的**86.73%**；境外有**10**个国家获得了**234**件植物新品种权，占总量的**13.27%**，授权量最多的是荷兰**64**件，其次是德国**57**件、法国**31**件、美国**31**件、英国**30**件、丹麦**8**件、比利时**6**件、意大利**4**件、日本**2**件、新西兰**1**件。





种属分析 Analysis of Species and Genus

林业授权植物新品种的属（种）以蔷薇属为主。截止2018年底，授权量前4名的属（种）依次是蔷薇属、约占授权总量的19%；杨属、约占授权总量的7.6%；山茶属、约占授权总量的5.5%；杜鹃花属、约占授权总量的4.8%。国外品种权人的授权品种以蔷薇属为主，其次是大戟属，主要是木本观赏植物。





品种权人授权量分析

Number of PBR Owners of New Varieties

2018年，中国林业科学研究院获得林业植物新品种权数量最多，为38件，其次是山东省林业科学研究院20件、中国科学院19件。截至2018年底，累计获得林业植物新品种权最多的是北京林业大学152件、其次是中国林业科学研究院 129件，第三为山东省林业科学研究院 102件，第四为中国科学院 63件，第五为山东农业大学 48件。

1999-2018年林业授权植物新品种主要品种权人统计表

排名	国家	品种权人	品种权数量
1	中国	北京林业大学	152
2	中国	中国林业科学研究院	129
3	中国	山东省林业科学研究院	102
4	中国	中国科学院	63
5	中国	山东农业大学	48
6	中国	昆明杨月季园艺有限责任公司	39
7	中国	南京林业大学	29
7	中国	上海植物园	29
9	中国	江苏省林业科学研究院	28
9	荷兰	迪瑞特知识产权公司 (De Ruiter Intellectual Property B.V.)	28
11	中国	云南省农业科学院	27
12	中国	湖南省林业科学院	26
12	德国	德国科德斯月季育种公司(W.Korder'Sohne)	26
12	中国	甘肃省林业科学技术推广总站	26
15	中国	棕榈园林股份有限公司	24



品种权人构成分析

The composition of PBR Owners of New Varieties

- ◆ 品种权人构成分析以第一品种权人类型进行统计。2018年，林业植物新品种的品种权人以科研院所为主，共获得植物新品种权163件，占年度授权数量的40%，其次是企业121件，占年度授权数量的30%，第三是高校82件，占20%。
- ◆ 截至2018年底，林业植物新品种的品种权人以企业为主，共获得植物新品种权618件，占累计授权量的35%，其次是科研院所534件，占累计授权量的30%，第三是高等院校320件，占累计授权量的18%。



授权品种地域分析

Regional analysis of Authorized varieties

- 2018年，全国共有25个省（自治区、直辖市）获得林业植物新品种权，授权量最多的是北京，共67件，占国内年度授权量的19%，其次是山东58件、浙江50件。
- 截止2018年底，全国共有28个省（自治区、直辖市）获得林业植物新品种权，授权量最多的是北京，累计325件，占国内累计授权量的21%，其次是山东238件、浙江168件、云南152件。
- 北京以杨属、山东以柳属、浙江以杜鹃花属、云南以蔷薇属为主要授权品种。



1999–2018年国内授权品种中不同省份的授权量统计 Statistics of granted PBR from Different Provinces from 1999 to 2018

排序	省(自治区、直辖市)	累计授权量	2018年授权量
1	北京	325	67
2	山东	238	58
3	浙江	168	50
4	云南	152	12
5	河南	103	21
6	广东	102	17
7	江苏	89	36
8	湖南	47	23
9	甘肃	44	1
9	上海	41	5
11	河北	36	12
12	黑龙江	24	8
13	宁夏	21	8
14	辽宁	20	8



1999–2018年国内授权品种中不同省份的授权量统计 Statistics of granted PBR from Different Provinces from 1999 to 2018

排序	省(自治区、直辖市)	累计授权量	2016年授权量
15	江西	19	3
15	广西	17	7
17	内蒙古	13	2
18	福建	12	4
18	湖北	11	5
20	陕西	11	3
20	四川	11	3
22	安徽	7	2
22	新疆	6	1
22	山西	5	1
25	贵州	3	0
26	吉林	2	2
27	天津	1	0
27	重庆	1	0
合计		1529	359



2

未来林业植物新品种保护 Future PVP in Forestry



未来林业植物新品种保护

Future Forestry PVP in China

为适应UPOV' 91的需要，未来我国林业植物新品种保护尽快做好以下准备：

- 健全法律法规；
- 完善审查测试体系和执法体系；
- 增强能力建设；
- 完善机制；
- 加强植物新品种保护的大众普及。



谢谢

Thank you